



# GUIDE INSTALLATION DU SOUND 6TEM

**COMPATIBLE**

*Citroën AMI  
Opel Rocks-e  
Fiat Topolino*

**SOUND  
6TEM**

# CONNECT, VIBE, LISTEN !

Retrouvez ici la notice de montage pour profiter de l'expérience d'un son immersif incomparable dans votre véhicule.



Vous préférez suivre le tuto vidéo ?  
Scannez le QR Code !



# SOMMAIRE

**Contenu du kit** \_\_\_\_\_ 5

**Installer le système** \_\_\_\_\_ 6

**1** Pose du boîtier électronique

**2** Pose des actionneurs

**3** Pose des enjoliveurs

**4** Pose des clips guide-fil

**5** Connexion des faisceaux

**Se connecter** \_\_\_\_\_ 24

## CONSIGNES DE SÉCURITÉ ET PRÉCAUTIONS D'INSTALLATION

Avant installation et utilisation, il est impératif de lire et de suivre toutes les instructions du guide afin de garantir la sécurité et le bon fonctionnement.

- Risques électriques : Le raccordement doit être effectué uniquement conformément aux schémas fournis. Avant toute intervention, assurez-vous que le véhicule est hors tension (batterie débranchée) pour prévenir tout risque de court-circuit, de choc électrique ou d'endommagement des systèmes électroniques du véhicule. Vérifiez que toutes les connexions sont propres, fermes et isolées pour respecter les normes de sécurité en vigueur.
- Installation : Respectez les instructions. Ne modifiez en aucun cas les composants du kit. Le SOUND 6TEM doit être fixé solidement, conformément à sa conception pour limiter tout risque de projection accidentelle pendant la conduite. L'installation ne doit pas interférer avec le champ de vision du conducteur ou le fonctionnement des équipements de sécurité du véhicule.
- Précautions pour le collage des parties adhésives : Bien appuyer et maintenir l'appui 30 secondes pour un collage fonctionnel. Ne pas réaliser les phases de collage sur des surfaces froides et/ou humides, si nécessaire, réchauffer les surfaces à l'aide d'un sèche-cheveux. Attendre 1h avant d'utiliser le SOUND 6TEM après installation pour garantir la bonne fixation des actionneurs.
- Conditions d'utilisation : Bien que classé IP34 (résistant aux projections d'eau légères), l'appareil ne doit pas être exposé à des jets d'eau directs ou à une immersion. Ne pas excéder la température de fonctionnement maximale de 60°C. En cas de dégagement de fumée, d'odeur anormale, ou de surchauffe, cessez toute utilisation.

## ENTRETIEN

Le kit ne nécessite pas d'entretien régulier. Pour le nettoyage, assurez-vous que l'appareil est complètement hors tension. Utilisez un chiffon doux et sec pour essuyer les boîtiers et les surfaces de connexion. N'utilisez jamais de solvants, de produits chimiques abrasifs ou de liquides. Inspectez simplement visuellement les câbles et les connecteurs pour détecter toute usure ou corrosion. En cas de doute, contactez le service après-vente.

## GARANTIE

Ce produit est couvert par une garantie limitée de deux (2) ans à compter de la date d'achat, couvrant les défauts de fabrication et de matériaux. La garantie ne couvre notamment pas : les dommages résultant d'une installation incorrecte, d'une négligence, d'une mauvaise utilisation ou de modifications non autorisées. Le non-respect des instructions détaillées dans cette notice entraînera l'annulation immédiate de cette garantie.

## INFORMATIONS TECHNIQUES

### SOUND 6TEM - Référence produit : IMA01

Compatible avec Citroën AMI / Opel Rocks-e / Fiat Topolino (versions avec toit vitré)

#### Caractéristiques générales et audio

- Réponse en fréquence : 30Hz-16kHz
- Stéréo
- Puissance de sortie : 2\*15W
- Amplificateurs de puissance (Watts, type de classe, etc) : Classe D (2\*15W)
- Température de fonctionnement maximale : 60°C

#### Alimentation

- Type d'alimentation : 12V véhicule
- Tension d'entrée de ligne : NC
- Fréquence du réseau : NC

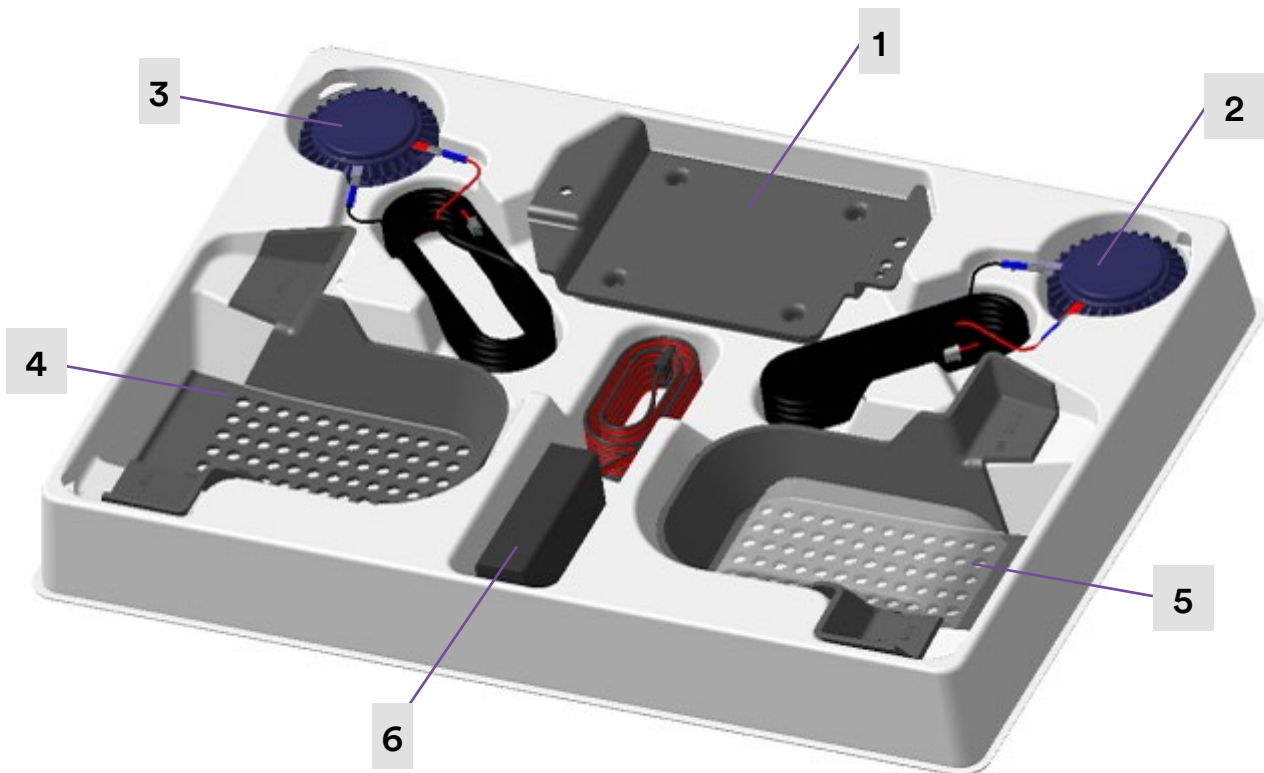
#### Commandes et connectivité

- Connectivité sans fil : Bluetooth 5.2 classic and low energy (gamme A2DP/AVRCP/HFP/HSP/HOGP/PBAP/SPP)
- Compatibilité pour la lecture audio : smartphones, tablettes et autres appareils compatibles
- Système de microphone : non
- Service de commande vocale : non

#### Unité physique

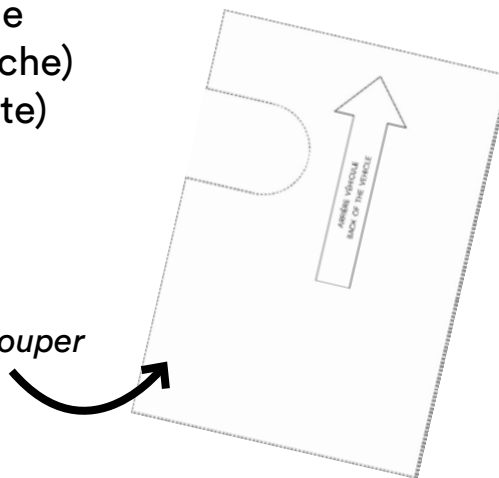
- Résistance à l'eau : IP34
- Couleurs : carbone très foncé

# CONTENU DU KIT SOUND 6TEM



- [1] - Boîtier électronique
- [2] - Actionneur G (gauche)
- [3] - Actionneur D (droite)
- [4] - Enjoliveur
- [5] - Enjoliveur
- [6] - Connecteur OBD

+ Gabarit de pose à découper  
+ Sachet accessoires



## Contenu du sachet accessoires

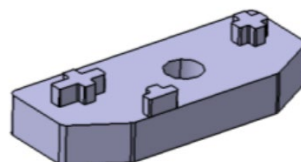
15 clips guide-fils



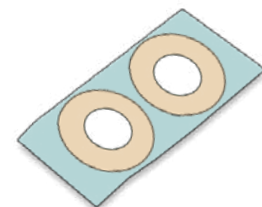
2 vis



1 adaptateur

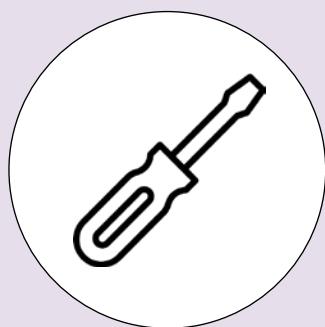


2 adhésifs supplémentaires  
pour actionneur



# COMMENT INSTALLER LE SYSTÈME

**Vous aurez besoin de :**



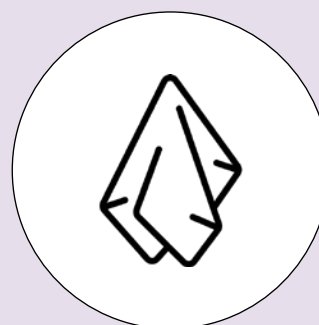
Tournevis torx



Ciseaux



Dégraissant type alcool ménager ou chirurgical



Chiffon

**1**

## **Pose du boîtier électronique**



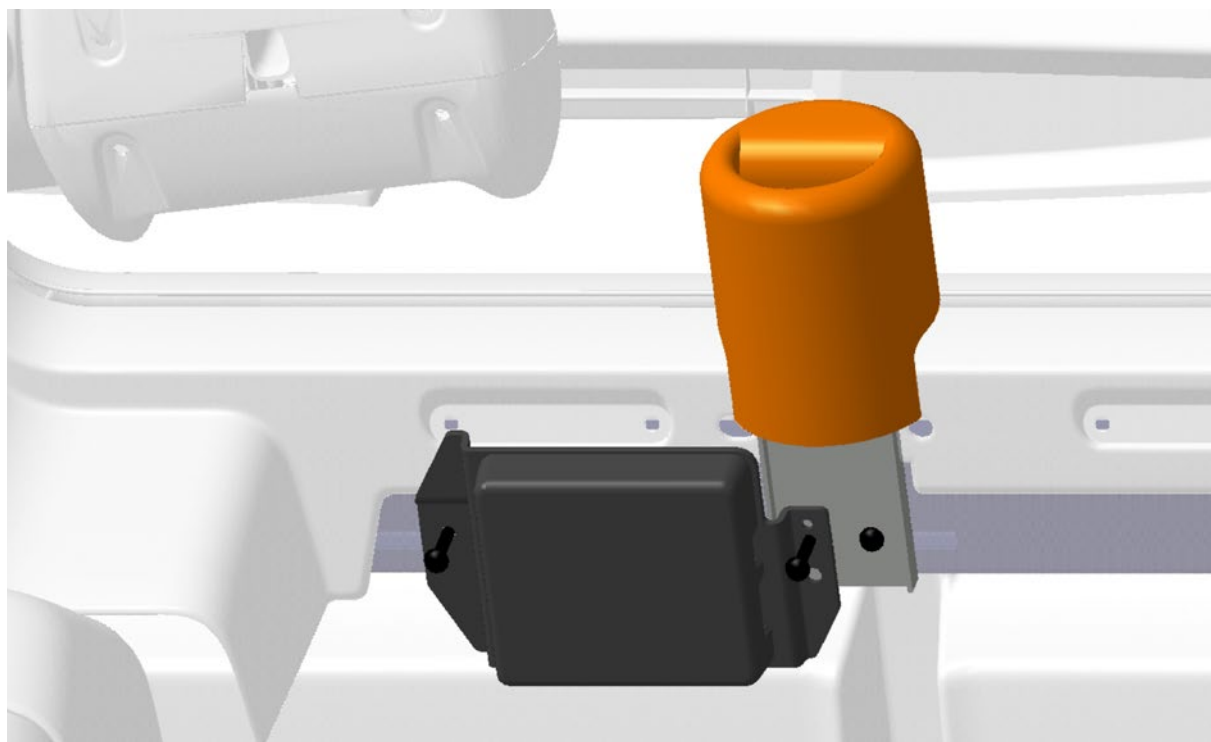
**Votre voiture est-elle  
équipée d'un crochet à sac  
sur le tableau de bord ?**

**Si oui → CONFIGURATION A**

**Si non → CONFIGURATION B**

## → **CONFIGURATION A**

*Pour les véhicules avec crochet à sac*

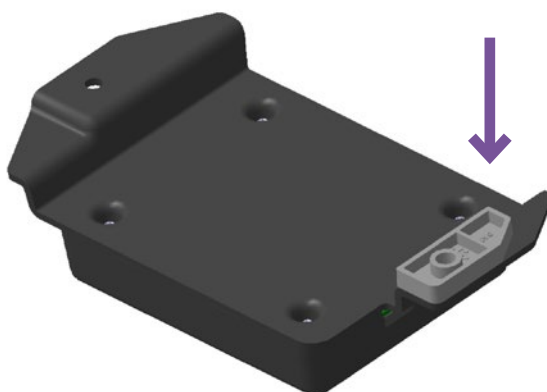


1. Dévissez la vis gauche du crochet à sac.
2. Positionnez le boîtier électronique sous la planche de bord.
3. Réutilisez la vis du crochet à sac (ou 1 vis fournie) pour visser le côté droit du boîtier dans le trou du centre.
4. Vissez l'autre côté du boîtier avec 1 vis fournie.

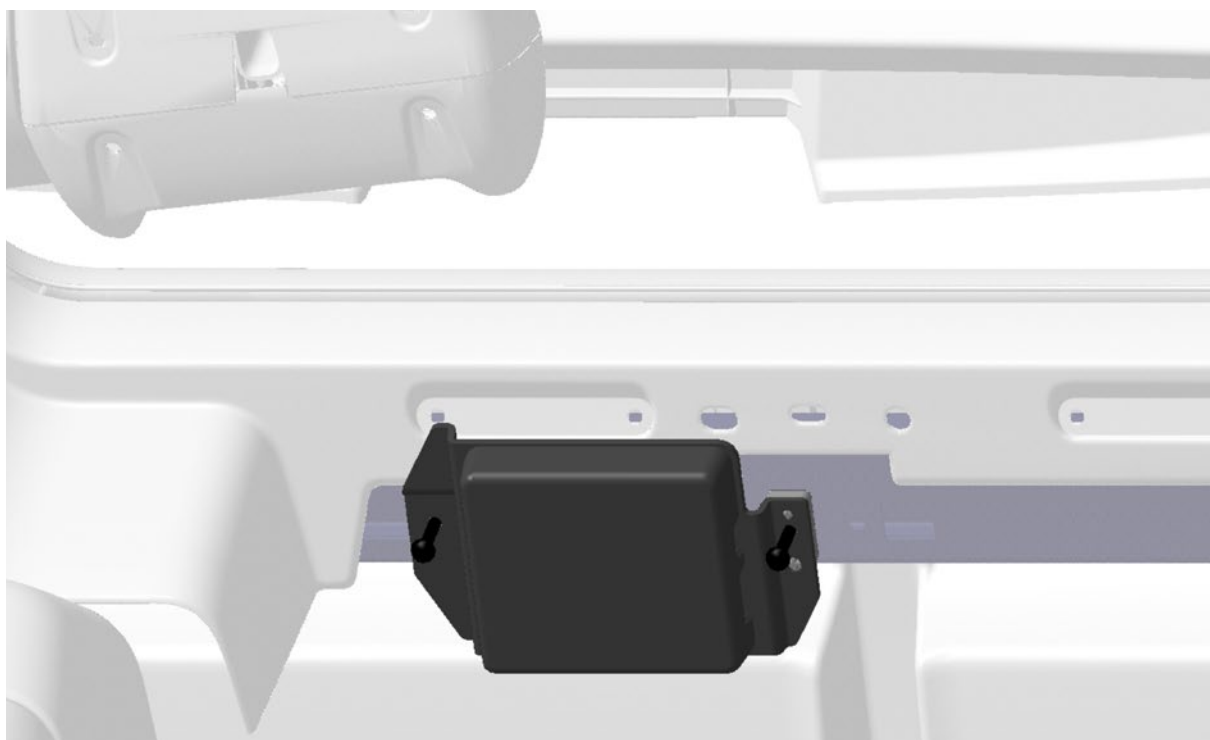
## → **CONFIGURATION B**

**Pour les véhicules sans crochet à sac**

1. Prenez l'adaptateur du sachet accessoire et positionnez-le sur le boîtier électronique.



2. Positionnez le boîtier électronique sous la planche de bord côté passager.
3. Vissez les deux côtés du boîtier électronique à l'aide des 2 vis fournies.



## 2

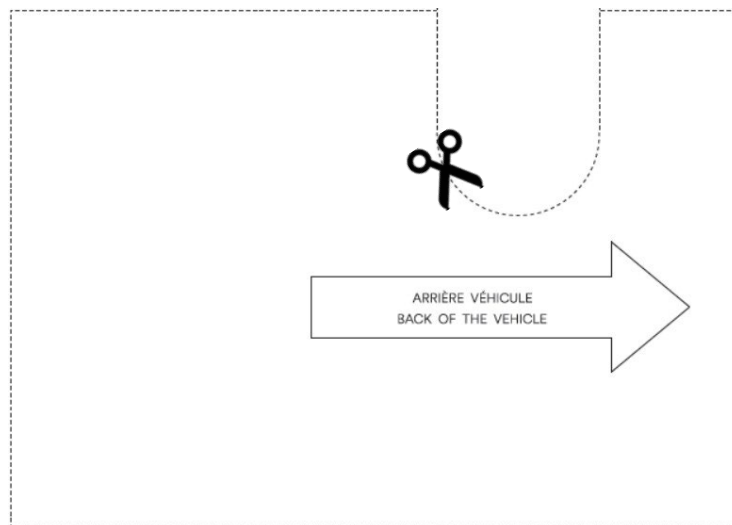
## Pose des actionneurs

1. **IMPORTANT !** Nettoyez avec un dégraissant type alcool ménager ou chirurgical :
  - Les rails situés en hauteur
  - Les zones où seront collés les actionneurs sur le pavillon du véhicule.
2. Fixez 6 clips guide-fils derrière les rails en hauteur (3 clips côté conducteur, 3 clips côté passager) en suivant les instructions du schéma ci-dessous.

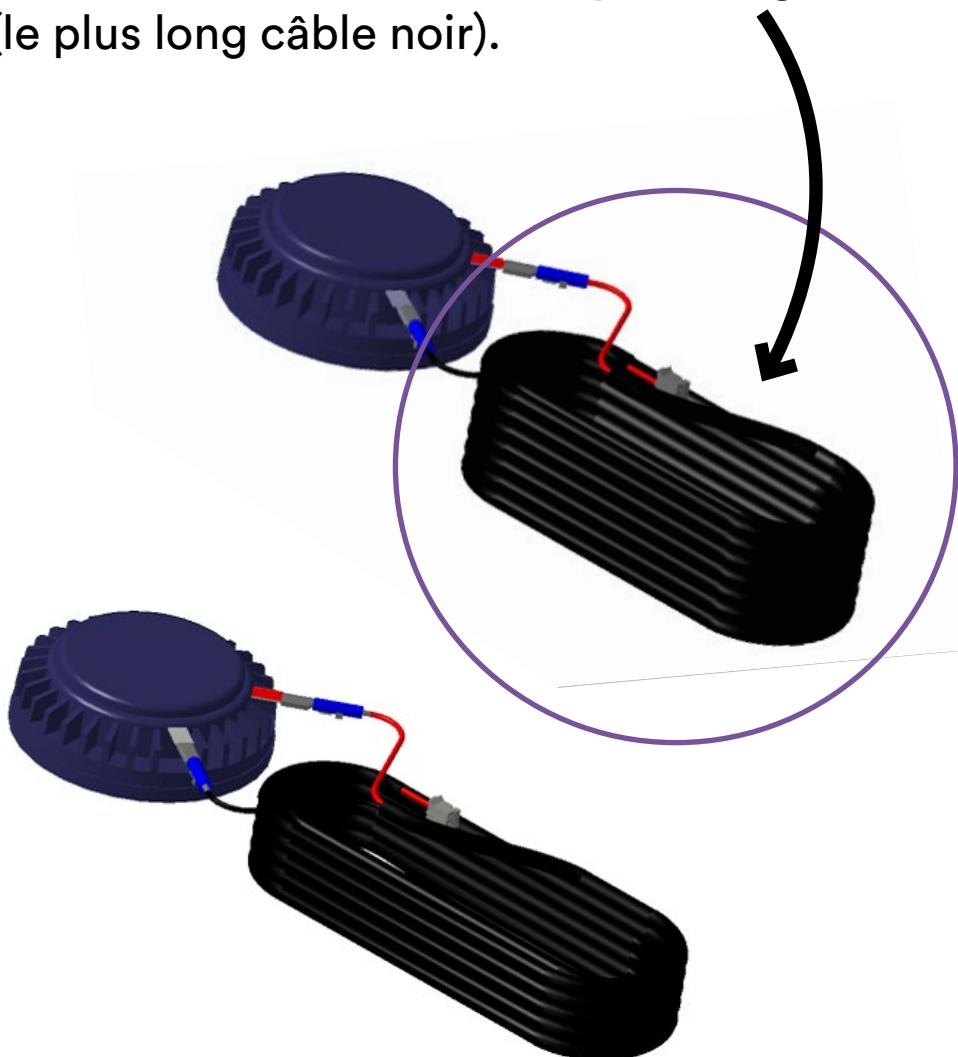


*Vue du dessous du pavillon du véhicule.*

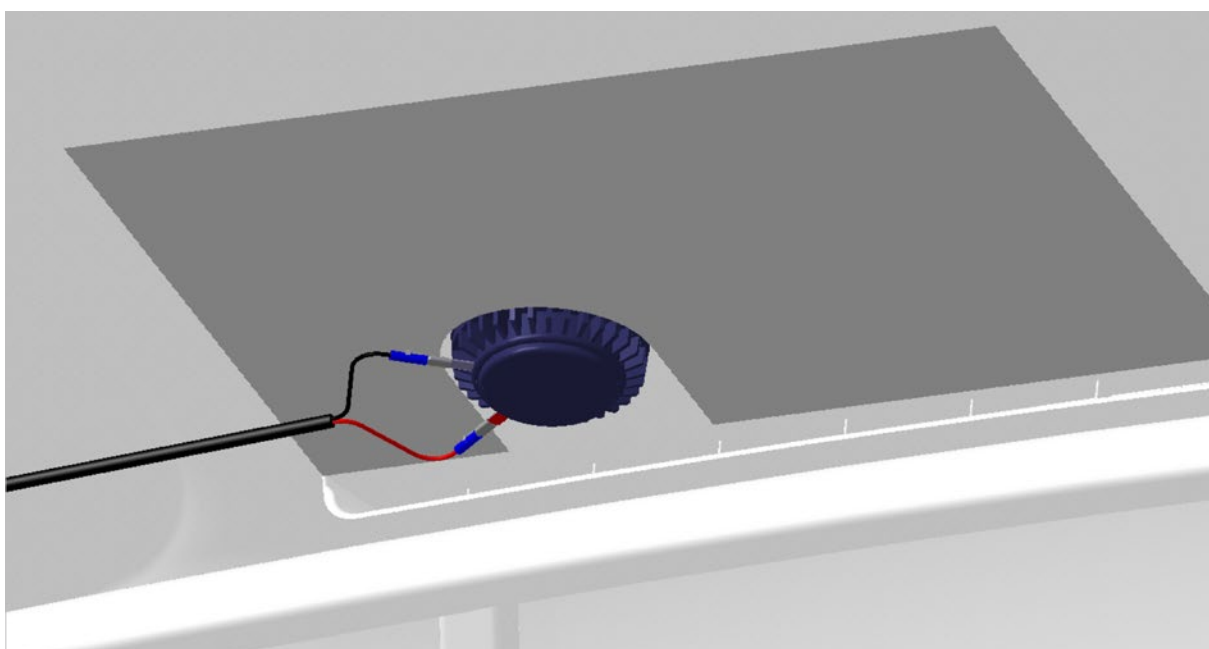
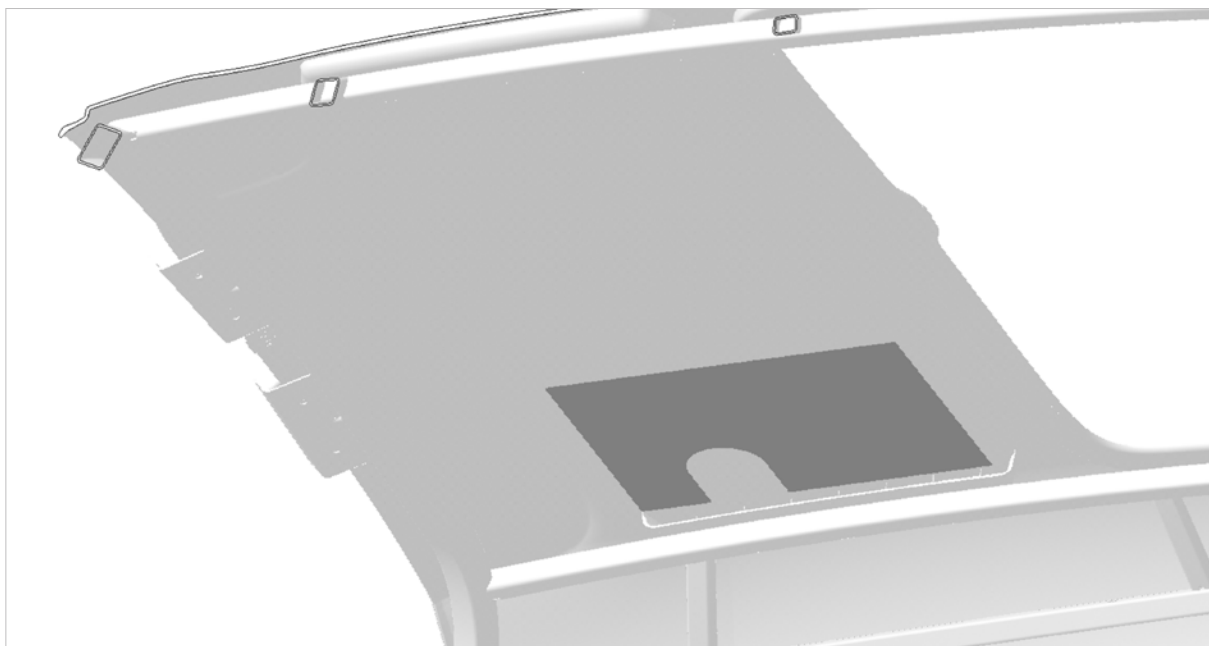
3. Découpez le gabarit de pose fourni.



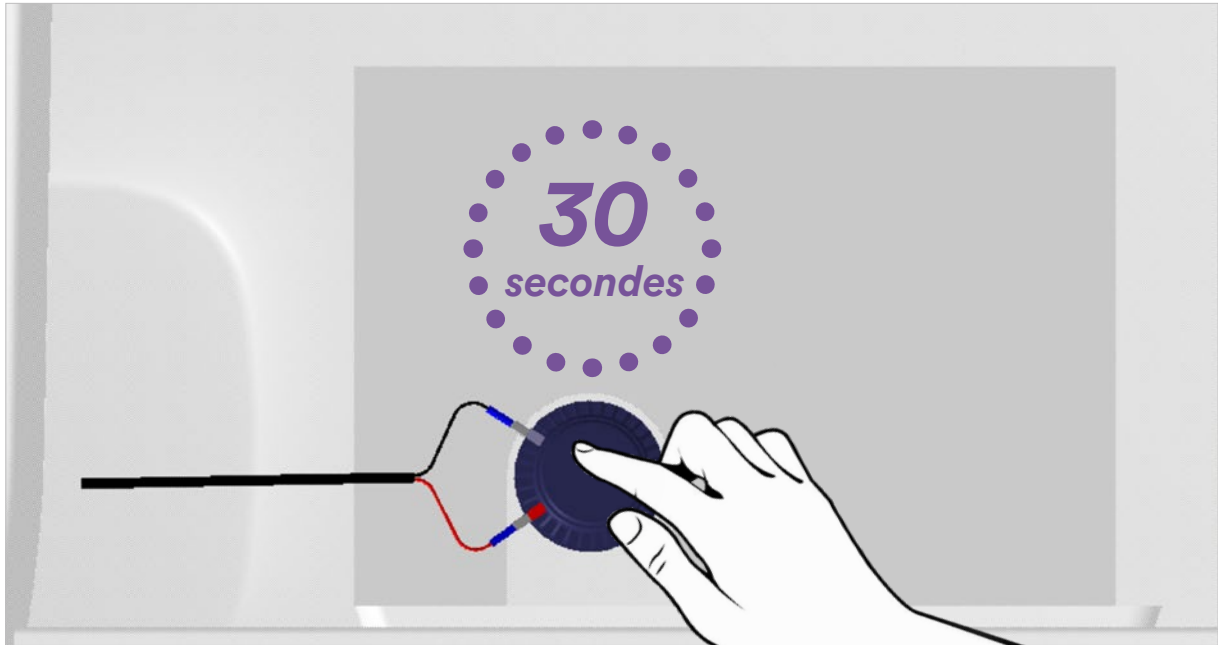
4. Commencez côté conducteur.  
Prenez l'actionneur doté **du plus long faisceau**  
(le plus long câble noir).



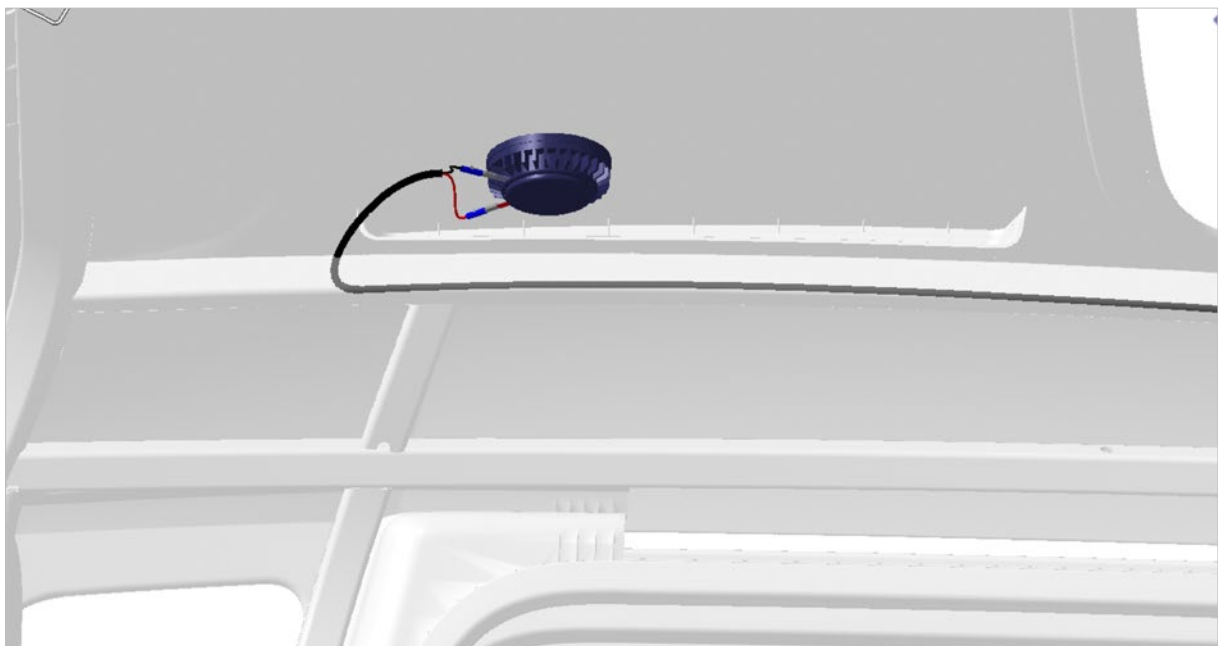
5. Avec l'aide du gabarit de pose maintenu sur le pavillon à l'endroit indiqué ci-dessous, positionnez l'actionneur sur le demi-cercle en orientant les faisceaux vers l'arrière du véhicule.



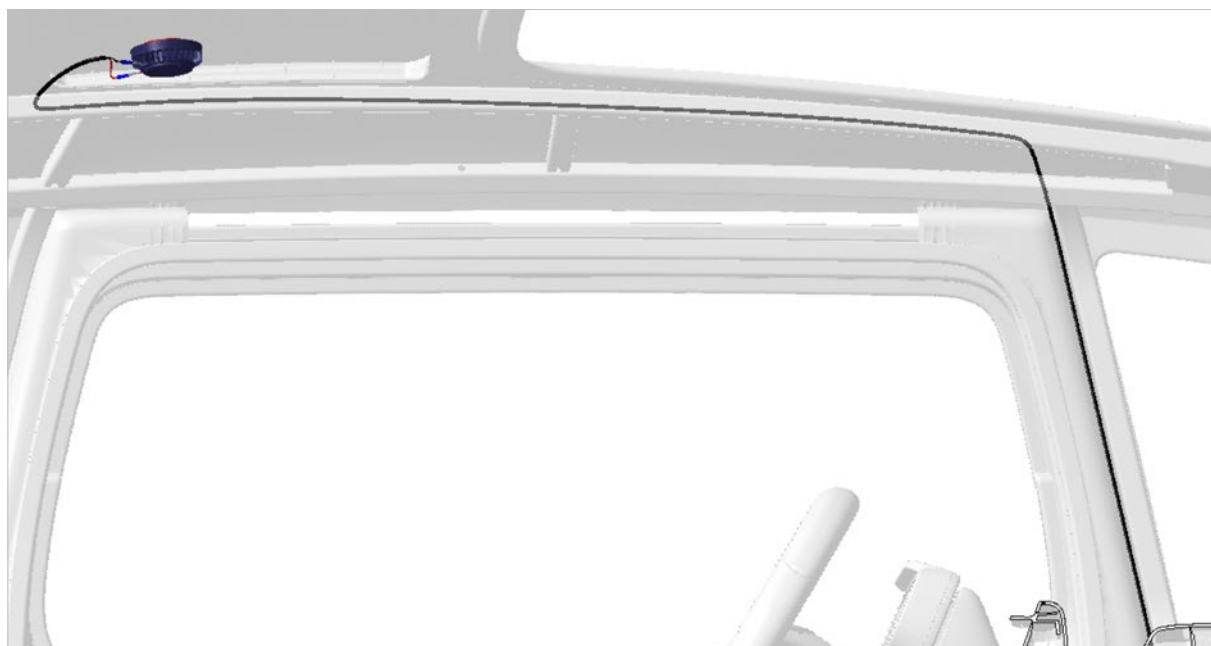
6. Pressez bien la face adhésivée de l'actionneur sur le pavillon du véhicule pendant 30 secondes.



7. Dépliez tout le câble. Puis, passez-le derrière le rail dans les clips et clipsez jusqu'à l'avant du véhicule.



8. Dissimulez le câble entre l'avant de la portière conducteur et le montant métallique jusqu'à sous la planche de bord pour un rendu discret.



9. Pour le côté passager, il faut reproduire les mêmes étapes. Positionnez le gabarit de pose retourné au verso pour orienter la flèche dessinée en direction de l'arrière du véhicule. Puis, fixez le deuxième actionneur sur le demi-cercle en orientant les faisceaux vers l'arrière de la voiture.
10. Pressez bien la face adhésivée de l'actionneur sur le pavillon et maintenez pendant 30 secondes.



11. Dépliez tout le câble de l'actionneur. Puis passez-le derrière le rail dans les clips et clipsez jusqu'à l'avant du véhicule. Enfin, dissimulez le câble.

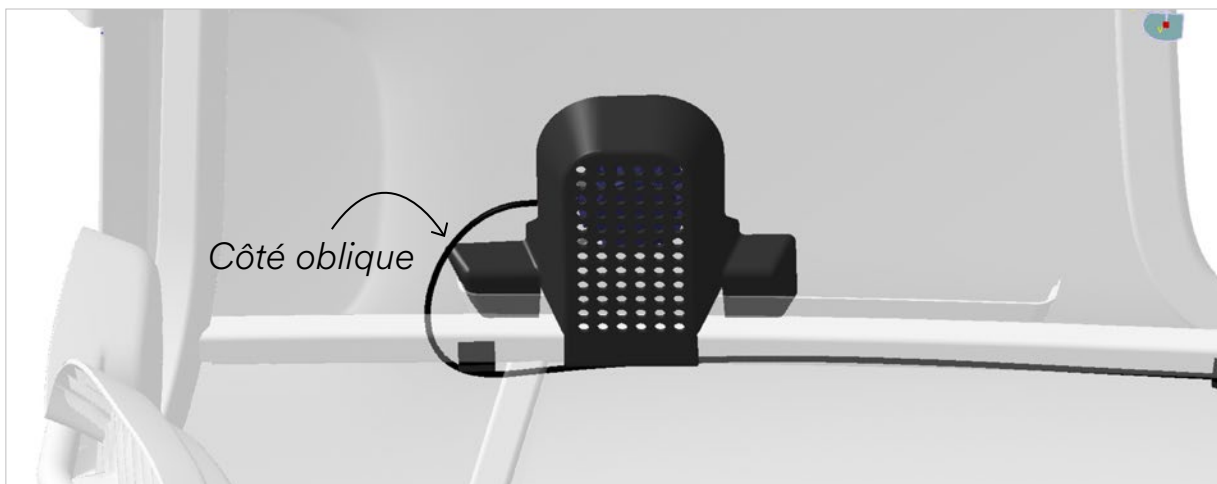


*Vue du dessous du pavillon du véhicule  
avec les deux actionneurs installés.*

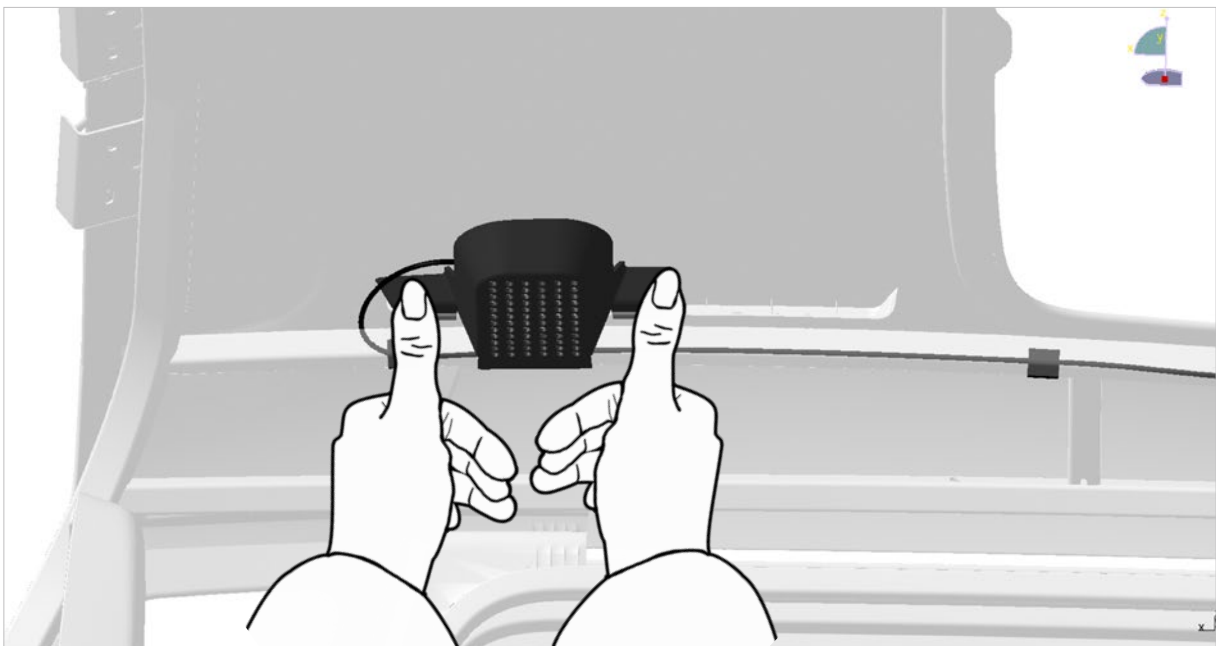
### 3

## Pose des enjoliveurs

1. Munissez-vous des enjoliveurs. Le côté oblique doit être orienté vers l'arrière du véhicule.
2. Positionnez les enjoliveurs sur leur actionneur respectif. Les «oreilles» doivent être positionnées dans la goulotte.



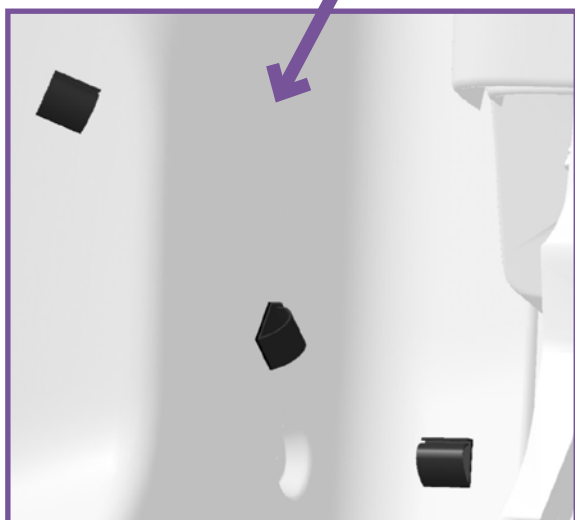
3. Clippez les enjoliveurs sur le rail à l'aide de vos pouces. Vérifiez que l'enjoliveur est bien maintenu sur le rail.



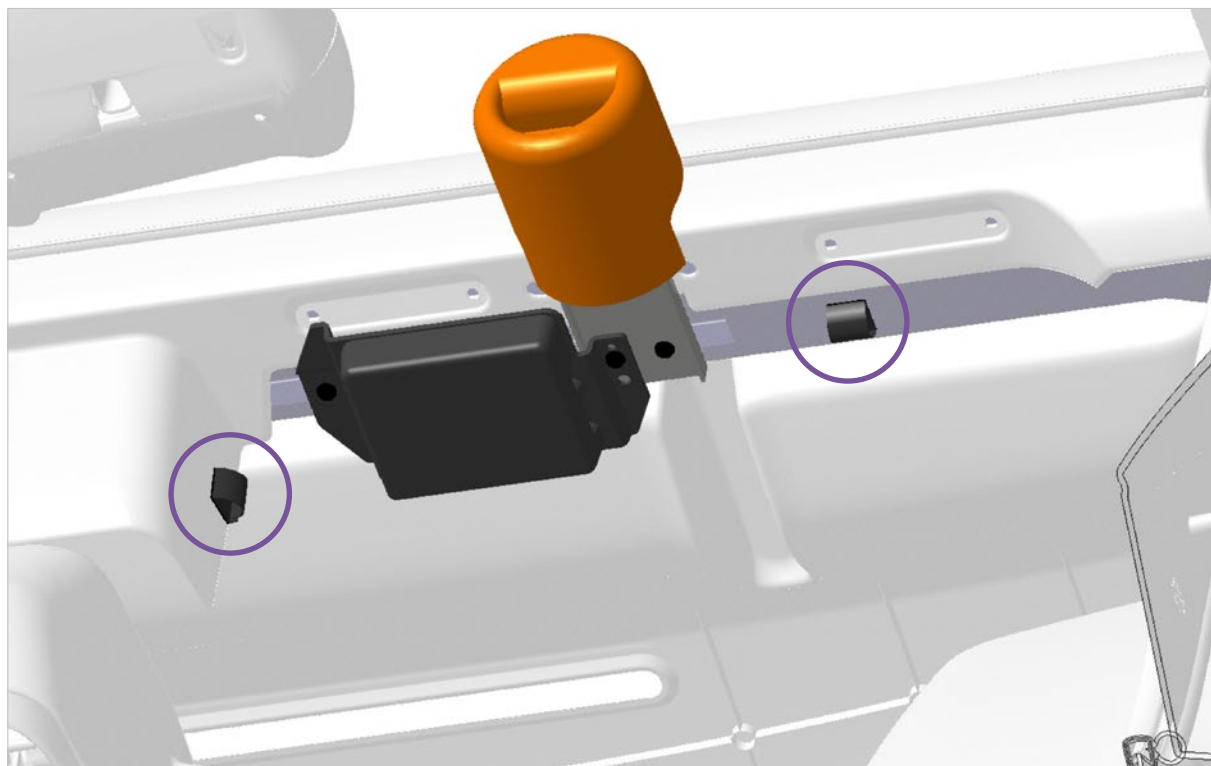
# 4

## **Pose des clips guide-fils** *sous le tableau de bord*

1. Nettoyez, avec votre dégraissant type alcool ménager ou chirurgical, les zones où seront collés les clips guide-fils sous le tableau de bord.
2. Fixez 3 clips guide-fils un à un dans la zone des pédales du véhicule. Puis, faites de même côté passager avec 2 clips guide-fils.



3. Fixez enfin 2 clips guide-fils côté passager, près du boîtier électronique comme indiqué.



*Précision : montage illustré sur véhicule avec crochet à sac mais valable de la même façon sur véhicule sans.*

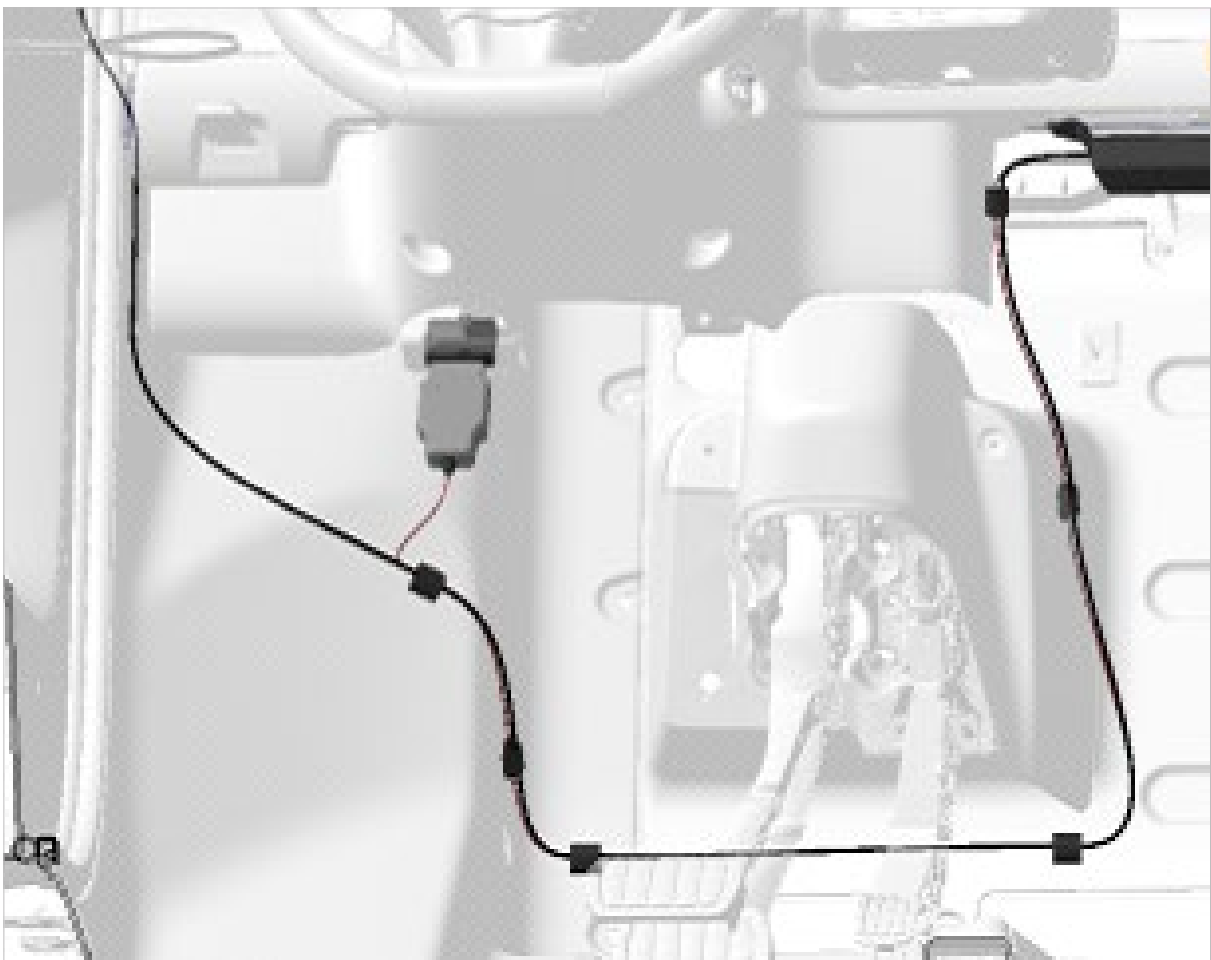
# 5

## Connexion des faisceaux

1. Munissez-vous du connecteur OBD.
2. Branchez-le à la prise OBD située sous le volant à gauche.



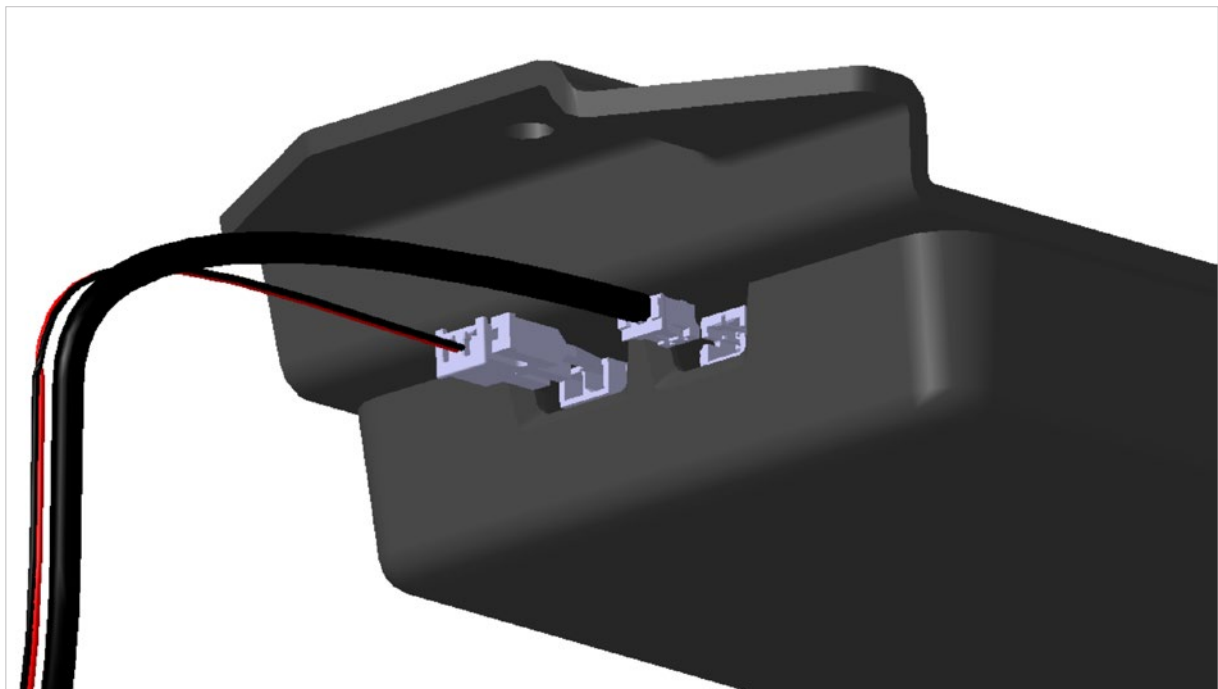
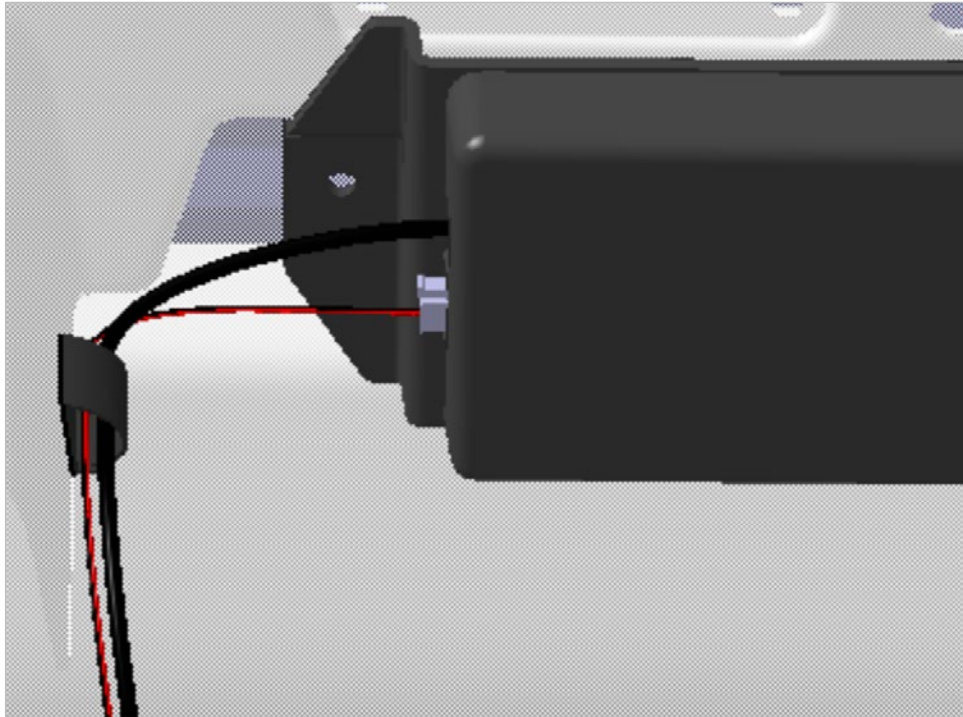
3. Dans la zone du pédalier, passez ensuite les faisceaux de l'actionneur gauche et du connecteur OBD dans les mêmes clips guide-fils et clipsez.
4. Poursuivez en passant ces faisceaux derrière les pédales, plaqués contre la paroi plastique du fond, jusqu'au côté passager.
5. Remontez à travers les clips guide-fils jusqu'au côté gauche du boîtier électronique.
6. Rangez les faisceaux soigneusement.



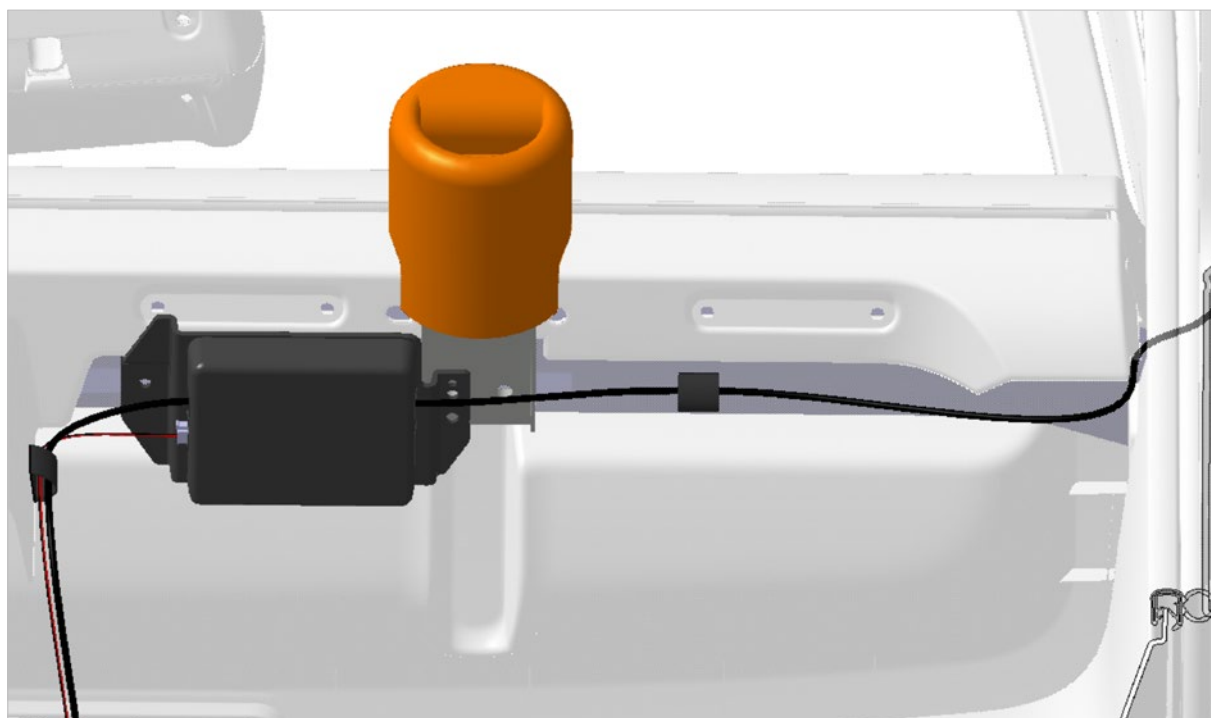
*Schéma du montage des étapes 3 à 6*

7. Sur la gauche du boîtier électronique :

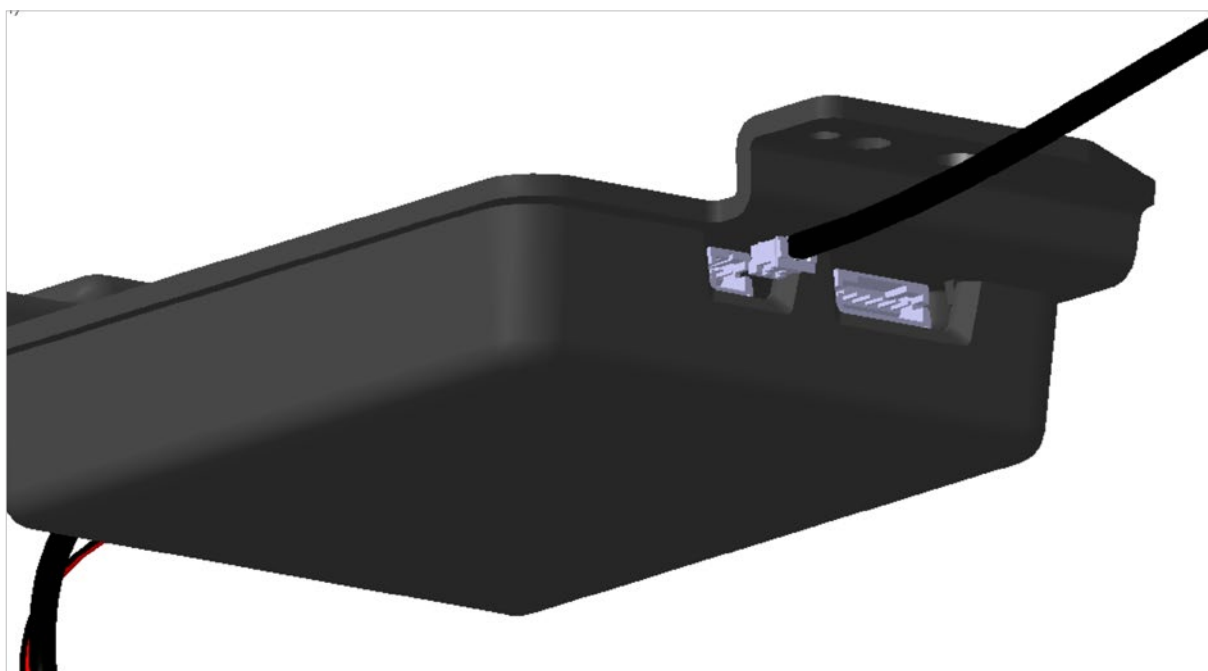
- Branchez le connecteur OBD du faisceau d'alimentation sur la prise arrière.
- Branchez le faisceau de l'actionneur situé côté conducteur sur la prise avant.



8. Sur la droite, faites passer le faisceau de l'actionneur dans le clip guide-fils.



9. Puis, branchez-le sur la droite du boîtier électronique.



## Aperçu du rendu final de la connexion des faisceaux au boîtier électronique.



### **ATTENTION AVANT UTILISATION**

*Attendre 1h avant d'utiliser le SOUND 6TEM après installation pour garantir la bonne fixation des actionneurs.*



ET MAINTENANT ?

# ON SE CONNECTE !

**1**

*Allumez le contact de la voiture.*

**2**

*Connectez-vous en Bluetooth sur votre appareil.*

**3**

*Lancez votre musique !*

# UNE QUESTION ?

CONTACTEZ NOTRE SERVICE CLIENT

[SAV@SOUND-6TEM.COM](mailto:SAV@SOUND-6TEM.COM)

**SOUND**  
**6TEM**